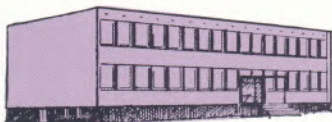


|  | Bl. |
|--|-----|
| Frá útgáfu Safnamála .....                       | 1   |
| Ársskýrsla frá Byggðasafni Skagfirðinga 1988 ... | 2   |
| Tvær leiðisfjalir .....                          | 5   |
| Héraðsbókasafn Skagfirðinga: Ársskýrsla 1988 ..  | 10  |
| Safnahús Skagfirðinga: Ársskýrsla 1988 .....     | 11  |
| Greinargerð um Héraðsskjalasafn Skag. 1988 ...   | 13  |
| Úr Héraðsskjalasafni:                            |     |
| „Ritverk“ Sölva Helgasonar .....                 | 17  |
| Fríheitleysi .....                               | 21  |
| Hver er maðurinn? .....                          | 22  |

13. árgangur 1989

# safna mal



Útgefandi:  
HÉRAÐSSKJALASAFN SKAGFIRÐINGA  
og  
HÉRAÐSBÓKASAFN SKAGFIRÐINGA  
SAUÐÁRKRÓKI

Gefið út með styrk úr  
MENNINGARSJÓÐI  
MAGNÚSAR BJARNASONAR  
kennara

Umsjón:  
HJALTI PÁLSSON  
KÁRI JÓNSSON  
KRISTMUNDUR BJARNASON  
SIGRÍÐUR SIGURÐARDÓTTIR

Ábyrgðarmaður:  
KÁRI JÓNSSON

AKUREYRI  
PRENTVERK ODDS BJÖRNSSONAR HF.  
MCMLXXXIX

## Frá útgáfu Safnamála

Eins og sjá má á kápu þessa heftis Safnamála, hefur ritstjórninni bætt liðsauki. Sigríður Sigurðardóttir minjavörður frá Stóru-Ökrum fær rúm í Safnamálum fyrir málefni Byggðasafns Skagfirðinga. Smárit þetta verður framvegis vettvangur safna innan héraðsins, og stendur því vel undir nafni.

Við bjóðum Sigríði velkomna til starfsins.

*Ritnefndin.*



# Ársskýrsla frá Byggðasafni Skagfirðinga 1988

Undanfarin 36 ár hefur Byggðasafnið í Glaumbæ verið opið yfir sumarmánuðina. Aðsókn hefur stigvaxið og hafa um 24 þúsund gestir skoðað safnið síðastliðin tvö ár. Litlar breytingar eða framkvæmdir hafa hingað til verið á vegum þess og hefur einn safnvörður séð um að sýna það hverju sinni.

Fyrir rúmu ári réðist undirrituð sem minjavörður fyrir Skagafjarðarhérað. Að hálfu ráðin af sýslu til að veita Byggðasafninu í Glaumbæ forstöðu og að hálfu af Þjóðminjasafni, til að hafa eftirlit með friðlýstum minjum, á þess vegum, í héraðinu. Hvað friðlýstar minjar varðar, er aðalverkefni minjavarðar að hafa umsjón með þeim og sjá um viðgerðir. Síðastliðið sumar var unnið að viðgerð á bæ Skúla Magnússonar á Stóru-Ökrum, hlaðið upp í rof á kirkjugarðsvegg í Gröf og um haustið var gert við vegg í Glaumbæ.

Haust og vetur 1987 fóru að miklu leyti í að læra á safnið í Glaumbæ, endurskrá það og nýskrá. Allir hlutir voru yfirfarnir og nokkrir settir í viðgerð. Settur var síblástur í bæinn í apríl, til að þurrka hann. Raka- og frostsKemmdir voru orðnar töluverðar á munum safnsins og þurfti að fjarlægja nokkra þeirra af þeim sökum. Settar voru nýjar merkingar á munina, á íslensku og ensku. Fyrir opnun vorið 1988 var sýningin í bænum endurskipulögð, hús máluð innan og allt hreinsað. Einnig þurfti að sjá um aðdrætti, bæði að láta prenta leiðara og annast allt sem viðvök hinu daglega amstri.

*Safnamál . 2*

Á árunum 1987 og 8 var Skagafjarðarsýslu gefin tvö hús. Þessi hús eru gamalt timburhús sem stendur í Ási í Hegranesi, byggt 1883-6 og lítil timburstofa sem byggð var í Eyjafirði um 1850. Húsið í Ási er rúmir 90 fermetrar að flatarmáli, hlaðinn steinkjallari, hæð og tvílofta ris. Ólafur Sigurðsson og Sigurlaug Gunnarsdóttir létu byggja húsið og var það gefið í minningu þeirra. Í desember 1988 var húsið sett á járnsléða og undirbúið til flutnings. Timburstofan litla var byggð sem gestastofa fyrir Eggert Briem sem varð sýslumaður Skagfirðinga um miðja síðustu öld og flutti hann hana með sér sjóleiðina á Hofsós og á sledum fram í Hjaltastaði, þar sem hann bjó fyrstu árin. Þaðan flutti Eggert að Reynistað og tók stofuna með sér. Árið 1873 fékk hún hlutverk sýsluskrifstofu eðs sýslukontórs, eins og þá var kallað. Þar var hún einnig notuð sem gestastofa, íbúð og jafnvel leikhús. Er Jóhannes Ólafsson á Gili varð sýslumaður þótti við hæfi að hann fengi stofuna og var hún þá flutt að Gili. Stofan fylgdi Jóhannesi út á Krók er hann flutti þangað og þar var hún seld Kristjáni Gíslasyni kaupmanni sem setti upp verslun í henni. Eftir daga Kristjáns gekk stofan kaupum og solum og endaði síðast sem geymsla fyrir K.S. Hún stóð við Kaupvangstorg niður undan Kristjánsklauf. Fyrir nokkrum árum stóð til að fjarlægja húsið, sem stofan var orðin hluti af. Keypti þá húsið Sigurður Hansen bóndi í Kringlumýri og flutti fram í Blönduhlíð. Þegar hann áttaði sig á að hann gat ekki notað öldunginn, sem þarna var búinn að fara í drjúga hringferð, gaf hann sýslunni gripinn. Haustið 1988 var byrjað að smíða stofuna. Það þarf að endurnýja mest allan við og koma henni í upphaflegt horf. Búið er að hlaða grunn fyrir stofuna suðaustur undan bæjarhólnum í Glaumbæ, þar sem hún mun í framtíðinni verða notuð sem geymsla fyrir safnið og hýsa skrifstofu þess.

Hitaveita var lögð að safninu 1988 og bíður þess að vera tengd á blásturskerfið og verður hún einnig notuð til upphitunar annarra húsa í framtíðinni. Ýmislegt fleira mætti tína til, en þessar stiklur verða látnar duga. Undirrituð vill þó minna lesendur á að tekin hefur verið í notkun stór og góð geymsla fyrir safnið og allir gripir

*Safnamál . 3*



sem fólk vill losna við eru vel þegnir. Hendið engu gömlu án þess að láta mig vita. Einnig er ég reiðubúin til að koma og skrá gamla muni sem til eru á heimilum, þó svo ekki eigi að farga þeim. Það er mikils virði að fá vitneskju um tilveru þeirra og jafnvel fá að taka myndir af þeim.

Undirrituð fór hægt af stað við að safna munum vegna þess að hvergi var hægt að koma þeim fyrir. En nú er ráðin bót á geymsluvandamálum.

### Eftirtaldir gáfu safninu gripi á árunum 1987-8:

Árni Bjarnason, Uppsölum.  
Eymundur Eymundsson, Saurbæ.  
Guðmundur Hermannsson, Fjalli.  
Jóna Guðmundsdóttir, Berghyl.  
Kristbjörg Guðmundsdóttir frá Ási, Sauðárkróki.  
Magnús Jónsson, Ási.  
Magnús Jónsson og Kristín Helgadóttir, Sauðárkróki.  
Páll Óskarsson, Sauðárkróki.  
Rípurkirkja (munir úr kirkjunni voru teknir til geymslu og skráðir í safnið).  
Sigurður Hansen, Kringlumýri.

Fyrir hönd byggðasafnsins vil ég þakka þeim höfðinglegar gjafir.

Skrifað í nóv. 1989.

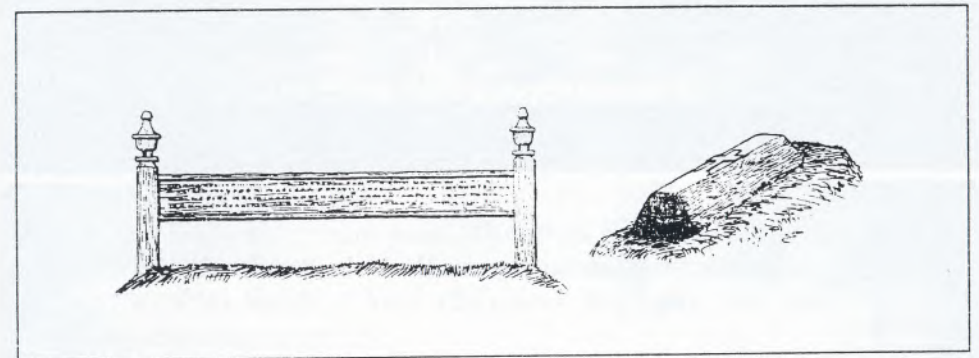
*Sigríður Sigurðardóttir.*

## Tvær leiðisfjalir

Byggðasafninu hafa borist tvær leiðisfjalir frá Rípurkirkju. Þetta eru þykk borð, á annan metra á lengd með grafskrift báðumegin.

Leiðisfjalir voru minnisvarðar yfir leiðum í kirkjugörðum. Þær voru einkum algengar á fyrri hluta 19. aldar og voru enn nokkuð víða á seinni hluta aldarinnar er Daniel Bruun ferðaðist um landið.<sup>1</sup> Á flestar varðveittar leiðisfjalir er grafið latneskt letur og notaðir upphafsstafir, önnur afbrigði eru þó þekkt. Fjalirnar eru merkileg heimild um menningu sem sjaldan er dregin fram, hvernig við minntumst framliðinna. Legsteinar nútímans eru arftakar þessara minnisvarða. Á landinu öllu eru varðveittar þó nokkrar leiðisfjalir og nokkrar eru í söfnum í öðrum löndum.

Leiðisfjölum var komið fyrir langsum yfir leiðinu. „Vorur þá tveir staurar reknir niður hvor við sinn enda leiðisins og fjölin negld á þá, svo að hún var upp á rönd eftir endilöngu leiði.“<sup>2</sup>



*Teikning Jóhannesar Klein af leiðisfjöl í kirkjugarðinum í Hjarðarholti í Dölum 1898. Fjölin er greinilega felld inn í ramma og stólpaendar eru útskornir.*

- 1 Matthías Þórðarson fullyrðir þetta í Aðfangabók Þjóðminjasafnsins í umfjöllun um leiðisfjöl nr. 10962 og einnig má sjá vitnisburð Daniels Bruun í *Íslenskt þjóðlíf í þúsund ár*. Síðara bindi. Rv. 1987, 295.
- 2 Kristján Eldjárn: „Tíu smágreinar“. „Árbók hins íslenska fornleifafélags 1966. Rv. 1967. (115-138), 132.



Frágangur fjalanna á leiðum hafa verið með ýmsu móti og voru stólparnir, sem reknir voru niður í leiðið, stundum með útskornum haus, fjölin felld inni þá og listi settur undir og yfir fjölina til að mynda einskonar ramma.<sup>3</sup>

Það er óvíst hversu gamall þessi siður er hérlendis, en samkvæmt sænskri heimild mun hann afar gamall þar í landi og mun þannig til kominn að lík voru borin til grafar á líkfjöl. Eftir greftrun var fjölin sett yfir leiðið sem minnisvarði.<sup>4</sup> Það er möguleiki að fjalirnar okkar eigi sér sama upphaf. Því þótt farið væri að grafa fólk í kistum gat þessi tegund minnisvarða haldið velli.

Víkjum nú að leiðisfjölunum frá Ríp.

Önnur er af leiði Sigurðar Sigurðssonar (1763-1800) bónda og hreppstjóra á Egg í Hegranesi. Annars vegar á fjölina er lettrað:



Leiðisfjöl Sigurðar Sigurðssonar.

3 Aðfangabók Þjms. nr. 10962.

4 Heimild þessi er úr grein Kerstin Fried: „Larm om kyrkegårdar: Kulturarv på väg att försvinna“ í Dagens Nyheter, 30. ágúst 1987, bls. 36.

EITT VERS MED TÓN. SÓLIÑ UPPRUNIÑ ER  
HÉR BLUNÐAR HÆÐSTRI AÐ VON HOLDIÐ ÞÓTT ROTNE SIGURÐUR  
SIGURÐSSON, SÆTLEGA I DROTTNE. BURTSOFNADUR BEST FAGN.

og hins vegar:

= AR LYFSENS GIÆÐUM. UTVALIÑ ØNDIÑ HANS AGÆTA HEIDURS  
MANS, A HIMNAHÆÐUM. HAÑ FÆDDIST I VERØLDINA 1763, en  
LIFDI I HIÓNABANDE, II AR. LIFNUDU AF HØNUM 8 BÖRN OG ANDAD 1800.

Versið var sungið (með tón) og hljóðar svo á nútímamáli:

Sólin upprunnin er,  
hér blundar hæðstri að von  
holdið þótt rotni,  
Sigurður Sigurðsson,  
sætlega í drottni.  
Burtsofnaður best fagnar lífsins gæðum  
útvalin öndin hans, ágæta heiðursmanns á himnahæðum.

Sigurður var kvæntur Björgu Björnsdóttur og börnin 8 sem um er talað voru: Sigurlaug f. 1789, Björn, f. 1790, Guðmundur f. 1791, Guðrún f. 1792, Margrét f. 1794, Bjarni f. 1796, Jónas f. 1797 og Guðrún f. 1798.<sup>5</sup>

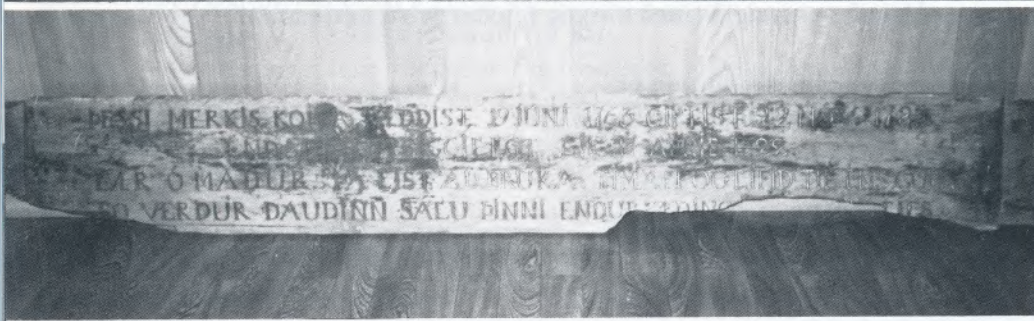
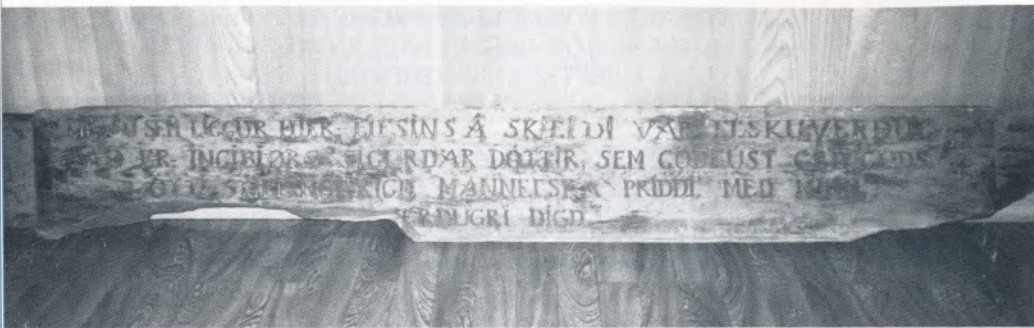
Hin fjölin er 22 árum yngri. Hún er af leiði Ingibjargar Sigurðardóttur frá Vindhæli A.-Hún., seinni konu Péturs Björnssonar (1754-1823) bónda í Ási í Hegranesi. Ingibjörg var langamma Ólafs Sigurðssonar í Ási.

Á aðra hlið fjararinnar er lettrað:

LÍK SÚ SEM LIGGUR HIER LÍFSINS Á SKEIÐI VAR ELSKUVERÐUG  
ÞAÐ ER INGIBJORG SIGURÐAR DÓTTIR, SEM GÓÐFÚST GEÐ GUÐS  
ÓTTI, STILLING, TRIGÐ, MENNELSKA, PRÍDDI MEÐ  
MIKIL.... ERDUGRI DIGÐ.

5 Upplýsingarnar eru fengnar í kirkjubókum frá Rípurprestakalli.





Leiðisfjöl Ingibjargar Sigurðardóttur.

Á hina hliðina er letrað:

ÞESSI MERKIS KONA FÆDDIST 19. JÚNÍ 1763. GIPTIST 22. NÓV. 1788  
ENDADI UPPBIGGILEGT LÍF 14. APRÍL 1822  
LÆR Ó MAÐUR: ÞÁ LIST AÐ BRÚKA TÍMAN OG LÍFIÐ TIL ENS GÓÐA  
SO VERÐUR DAUDINN SÁLU ÞINNI ENDURFÆÐING... LÍFS.

Þar sem punktar eru táknaðir er brotið úr fjölinni og letrið vantar. Af grafletrinu má sjá dyggðumprýdda konu, sem gefur eftirlífendum sínum heilræði, „lær ó maður, þá list að brúka tímann og lífið til hins góða.“

Leiðisfjalir voru úr forgengilegu efni, þær hafa fúnað, fokið og brotnað, en þær sem eftir eru vekja mann til forvitni um þennan gamla sið. Gaman væri að vita hvort lesendur hafa einhvern tíma heyrt talað um fleiri leiðisfjalir í kirkjugörðum Skagfirðinga og

eins hvort enn lifi í minni manna vitneskja um hagleiksmenn sem útbjuggu þær. Einn Skagfirðingur a.m.k. var þekktur leturgrafari á leiðisfjalir eða legtré, eins og þær voru einnig kallaðar. Það var Hjálmar Jónsson skáld í Bólu. Hann mun hafa gert mörg slík og kallaði „moldarfjalir“.<sup>6</sup> Í dag eru engar leiðisfjalir, svo vitað sé fyrir vist, til eftir Bólu-Hjálmar.

Á Þjóðminjasafni eru tvær leiðisfjalir úr Skagafirði. Önnur er frá Víðimýri með grafskrift þeirra Benedikts Halldórssonar Vídalín (1772-1821) og Katrínar Jónsdóttur (1765-1826).<sup>7</sup> Hin er frá Mælifelli, af leiði Guðrúnar Aradóttur frá Vatni (d. 1800). Sú fjöl var tugi ára, um miðja öldina, á bæ einum í Tungusveit og notuð þar. Hún var „höfð fyrir rúmstokk í fasta-rúm, unz baðstofan var rifin. Þá var fjölin tekin og höfð fyrir eldhúsbekk lengi, – allt til þessa“, segir Matthías Þórðarson í umsögn sinni um fjölinna 1930.<sup>8</sup> Það var engin nýlunda að timbur væri gjörnýtt, enda var kjörviður í flestum leiðisfjöllum.

Þá er lokið umfjöllun um leiðisfjalirnar tvær. Vonandi hafa lesendur haft gagn og gaman af, en undirritaðri væri þægð í að fá nánari vitneskju um þessa tegund minnisvarða ef einhver býr yfir slíku.

Sigríður Sigurðardóttir.

6 Svo segir Matthías Þórðarson á aðfangabók Þjms. í skrifum um leiðisfjöl nr. 10962.

7 Aðfangabók Þjms. nr. 12743.

8 Aðfangabók Þjms. nr. 11282.

Myndir:

Daniel Bruun: Íslenskt þjóðlíf í þúsund ár. Síðara bindi. Rv. 1987 bls. 297.

Sigríður Sigurðardóttir einkaeign.



# Héraðsbókasafn Skagfirðinga

## Safnahús Skagfirðinga

### ÁRSSKÝRSLA 1988

Opnunartími héraðsbókasafnsins var óbreyttur frá fyrra ári, 16 stundir 5 daga vikunnar. Mánudaga til miðvikudaga kl. 16-19, fimmtudaga kl. 19.30-22 og föstudaga kl. 14-18.30, en yfir sumarleyfistímamann í júlí og ágúst var aðeins opið á mánudögum og fimmtudögum á fyrrgreindum tímum.

Lánþegum fjölgaði örlítið frá fyrra ári, urðu alls 501 (495). Barnaskírteini urðu 117 (121), en fullorðinsskírteini 384 (374). Gjald fyrir skírteini hækkaði í 400 kr. fyrir fullorðna, en 150 kr. fyrir börn og lífeyrisþega. Sektargjald var ein króna á bók fyrir hvern vanskiladag, óbreytt frá fyrra ári, sömuleiðis reglur um láns-tíma og fjölda bóka.

Þótt lánþegar væru örlítið fleiri nú en í fyrra, virðast þeir hafa komið sjaldnar í safnið en áður. Skráðir gestir, sem fengu léðar bækur, urðu alls 6.184 (7.043), 1.338 (1.643) börn og 4.846 (5.370) fullorðnir. Útlánnum fækkaði því enn talsvert, og er það svipuð þróun og virðist ganga yfir í flestum bókasöfnum. Þau urðu alls 24.011 bindi (28.104) og minnkuðu um rúm 14% frá fyrra ári. Skipting útlánanna er þannig, að barnabókaútlán urðu 4.379 (5.629), en bækur fyrir fullorðna 19.611 (22.475). Nánar skiptist þetta þannig, að skáldsögur urðu 14.494 (16.334), en flokkabækur 5.002 (6.141), tímarit og fræðibækur af lestrarsal 112 og blindrabækur 24.

Lán til skipa urðu 327, en til skóla og í Hótel Áningu fóru samtals 95 bindi.

Í safnið bættust 750 bindi á árinu og skráð númer í árslok voru 22.750.

Ýmsir urðu til að buga safninu bókum og tímaritum og eru þeim öllum færðar beztu þakkir. Skrá yfir gefendur fylgir hér aftan við.

### SAFNAHÚS SKAGFIRÐINGA

Notkun á Safnahúsinu var með svipuðu sniði og fyrri ár. Bæjarstjórn hélt hér 19 fundi. Sýslunefnd þingaði hér í síðasta sinn og síðan arftaki hennar, nýskipuð héraðsnefnd, fjórum sinnum alls. Aðrir fundir urðu samtals 23. Í sælúviku var fengin hingað sýningin Íslenskt þjóðlíf í þúsund ár, ljósmyndir og teikningar Daniels Bruun. Var þessi sýning færð upp í þjóðminjasafninu í nóvember 1988, í tengslum við útkomu samnefndrar bókar og fengin hingað fyrir tilstuðlan Örlygs Hálfðánarsonar bókaútgefanda. Við opnun flutti Ásgeir S. Björnsson lektor og útgáfustjóri bókarinnar erindi í Safnahúsinu um Daniel Bruun og þátt hans í varðveislu íslensks menningararfs.

Myndlistarsýningar urðu fjórar. Fyrstur kom Þorlákur Kristinsson, Tolti, í marz, og var það í annað sinn, sem hann sýnir á Sauðárkróki. Í júní kom fimm manna hópur listamanna og hélt fjölbreytta samsýningu, þau Sólveig Baldursdóttir frá Páfastöðum, Ragnheiður Þórsdóttir frá Sauðárkróki, Íris Elfa Friðriksdóttir úr Reykjavík, Gréta Sörensen frá Ólafsfirði og Ragnar Stefánsson úr Reykjavík. Í byrjun desember sýndi heimamaður, Þórhallur Filippusson, og um aðra helgi í desember var annar heimamaður með sýningu, Margrét Björnsdóttir.

Í júní var haldin svokölluð M-hátíð á Sauðárkróki og í tengslum við hana sett upp sýning frá Listasafni Íslands á myndum Ásgríms Jónssonar.



Þrennir tónleikar urðu á vegum tónlistarskólans og kjörfundur til bæjarstjórnarkosninga var hér í húsinu.

Tveir fræðimenn, Skúli Magnússon og Auðunn Bragi Sveinsson, komu til nokkurra daga dvalar í fræðimannsherbergi hússins.

Sólveig Júlíusdóttir hætti í sumar ræstingu í húsinu og var Guðrún Ingólfssdóttir ráðin í hennar stað. Annað starfslið var óbreytt, Hjalti Pálsson bókavörður og forstöðumaður Safnahúss, Kristmundur Bjarnason skjalavörður og Anna Pálsdóttir afgreiðslumaður í bókasafni.

Stjórn safnanna var óbreytt frá fyrra ári.

*Hjalti Pálsson.*

## Gefendur til Héraðsbókasafnsins:

Aðalgeir Egilsson, Mánárbakka, Tjörnesi.

Andrés Valberg, Langagerði 16, Reykjavík.

Bára Haraldsdóttir, Öldustíg 6, Sauðárkróki.

Björn Jónsson, Laugarbrekku 22, Húsavík.

Guðmundur Stefánsson, Furulundi 7a, Akureyri.

Gunnar Helgason og Sigurlaug Jónsdóttir, Suðurgötu 2, Sauðárkróki.

Nanna Rögnvaldsdóttir, Hörpugötu 13, Reykjavík.

Ólafur Sveinsson, Víðihlíð 14, Sauðárkróki.

Skúli Magnússon, Vesturgötu 44, Keflavík.

Soffía Daníelsdóttir, Ártúni 7, Sauðárkróki.

Stefán Pedersen, Smáragrund 15, Sauðárkróki.

Sænska sendiráðið, Reykjavík.

Upplýsingaþjónusta Bandaríkjanna / Friðrik Brekkan, Reykjavík.

Þórhallur Ásmundsson, Ægisstíg 10, Sauðárkróki.

## Greinargerð um Héraðsskjalasafn Skagfirðinga 1988

Megináherzla var lögð á skráningu almennra handrita og samningu mannanafnalykils við handritaskrárnar. Ýmsir safnamenn hafa farið þess á leit að fá til afnota afrit handritaskráanna og svo nafna- og efnislykla. Er að því stefnt að verða við þeim óskum, er frá líður. Alltaf bætist safninu í bú og ekki tók á að skrá jafnarðan hvaðeina, sem að sópast. Þó eru horfur á, að fátt eitt verði óskráð um áramótin 1989-1990, ef því fer fram sem horfir og ekki berast því meiri fong að.

Nauðalítið hefur heimzt af sýslunargögnum; er það að vonum, þar eð margar stofnanir hafa gert góð skil á undanförunum árum. Hins vegar verður að játa, að skjalgögnum hefur ekki verið sinnt í sama mæli og almennum handritum.

Hljóðritanasafnið er allmikið að vöxtum, og myndasafnið fer vaxandi og hefur hlotið allgóða aðhlyningu.

Margt forvitnilegra handrita rekur enn á fjörur safnsins. Ekki verður gerð grein fyrir þeim að sinni. Þau hafa ekki verið athuguð sem skyldi, því of snemmt að fjalla um þau. Væntanlega verður hægt að gera þeim málum frekari skil í starfsskýrslu fyrir yfirstandandi ár (1989), sem trúlega birtist í 14. árg. Safnamála, og verður lokaskýrsla frá hendi þess, er þetta ritar, en Hjalti Pálsson bóka-  
vörður tekur við skjalasafninu. Má og vera, að þá verði nánar vikið að sögu safnsins þau rúm tuttugu ár, sem undirritaður hefur unnið við það.

Starfið hefur vaxið jafnt og þétt, og aðstaða versnað að því skapi, því að langt er síðan þrengsli fóru að segja til sín og töfðu



afgreiðslu. Þegar þetta er ritað (í nóvember 1989) eru hafnar miklar framkvæmdir til úrbóta, með því að flytja héraðsskjalasafnið á neðri hæð Safnahússins. – Erindum utan opnunartíma safnsins (hvers konar fyrirspurnum) fjölgaði næstum um þriðjung frá því sem var á árinu 1987.

Vert er að geta þess, að Menningarsjóður Kaupfélags Skagfirðinga hefur nú sem fyrr stutt safnið: veitti því 60 þúsund króna styrk til skráningar, þó einkum til gerðar mannanafnalykils. Hann kom í góðar þarfir, og þakkar safnið hlýhug og gjöf.

Að lokum eru öllum þeim, sem hygluðu safninu á einn eða annan hátt færðar þakkir.

*Kristmundur Bjarnason.*

## Skrá um gefendur 1988:

Andrés H. Valberg, Langagerði 16, Reykjavík.  
Ari Jóhann Sigurðsson, Holtsmúla, Skag.  
Arndís Jónsdóttir, Ægisstíg 6, Sauðárkróki.  
Auðunn Bragi Sveinsson, Hjarðarhaga 28, Reykjavík.  
Árni Bjarnason, Uppsölum, Skag.  
Árni H. Árnason, Ægisstíg 6, Sauðárkróki.  
Björgvin Jónsson, Brennihlíð 1, Sauðárkróki.  
Björn Björnsson, Öldustíg 4, Sauðárkróki.  
Björn Egilsson frá Sveinsstöðum.  
Elsa Valdimarsdóttir, Bárustíg 14, Sauðárkróki.  
Franch Michelsen, Álftamýri 65, Reykjavík.  
Geir S. Björnsson, Goðabyggð 4, Akureyri.  
Gísli Guðmundsson, Óðinsgötu 17, Reykjavík.  
Guðbergur Magnússon, Þverá, Svarfaðardal.  
Guðmundur Márússon, Varmahlíð.  
Guðmundur Stefánsson, Furulundi 7a, Akureyri.  
Guðrún Bergsdóttir, Hólavegi 32, Sauðárkróki.  
Gunnar Gíslason, Varmahlíð.  
Gyða Jónsdóttir og Ottó A. Michelsen, Litlagerði 12, Reykjavík.  
Hannes Pétursson, Túngötu 25, Álftanesi.  
Helga Karlsdóttir, Rauðalæk 24, Reykjavík.  
Héraðsskjalasafn A.-Hún., Blönduósi.

Héraðsskjalasafn Akureyrar og Eyjafjarðarsýslu, Akureyri.  
Héraðsskjalasafn Svarfdæla, Dalvík.  
Hjalti Pálsson, Raftahlíð 57, Sauðárkróki.  
Hjörleifur Kristinnson, Gilsbakka, Skag.  
Hlíf Árnadóttir og Kristmundur Bjarnason, Sjárvarborg, Skag.  
Hrefna Gunnsteinsdóttir, Ketu, Skaga, Skag.  
Hulda Á. Stefánsdóttir, Bergstaðastræti 81, Reykjavík.  
Ingibjörg Jónsdóttir, Flugumýrarhvammi, Skag.  
Jónas Vilhjálmsson, Ytri-Brekkum I, Skag.  
Kári Jónsson, Smáragrund 16, Sauðárkróki.  
Margrét Halldórsdóttir, Vesturbergi 4, Reykjavík.  
Marteinn Ág. Sigurðsson, Gilá, A.-Hún.  
Marteinn Steinsson, Freyjugötu 48, Sauðárkróki.  
Menningarsjóður Kaupfélags Skagfirðinga, Sauðárkróki.  
Olga Sigurbjörg Jónsdóttir, Gýggjarhóli, Skag.  
Sigríður Sigurðardóttir, Stóru-Ökrum, Skag.  
Sigurður Pétur Björnsson, Garðarsbraut 17, Húsavík.  
Sigurður Jónsson, Reynistað, Skag.  
Sigurbjörg Halldórsdóttir, Brekkukoti, Óslandshlíð, Skag.  
Sigurlaug Árnadóttir, Hraunkoti, A.-Skaft.  
Sigursveinn D. Kristinnson, Stóragarði 23, Reykjavík.  
Snorri Ingimarsson, Ásgarði, Skag.  
Solveig Arnórsdóttir, Útvík, Skag.  
Tómás Helgason frá Hnífsdal.  
Þjóðminjasafn Íslands.  
Þorgeir Á. Sigurðsson, Borgargerði, Skag.  
Ögmundur Helgason, Tómasarhaga 12, Reykjavík.

## Glaumbæjarsafn

er opið alla daga frá 1. júní til 30. sept.  
frá 10-17 alla daga.  
Í október er tekið á mótí skólabörnum.

Hjá safninu eru ýmsir minjagripir til sölu,  
einnig póstkort og smárit um Mark Watson.





## Á Nautabúi í Lýtingsstaðahreppi um 1925.

*T.h. í röð fólksins eru hjónin á Nautabúi, Ingibjörg Sigfúsdóttir og Sigurður Þórðarson, síðar kaupfélagsstjóri á Sauðárkróki og alþm. Skagfirðinga. Hjá þeim standa börn þeirra, Ingibjörg og Sigfús. Aðrir á myndinni, talið f.v. eru, kaupakonurnar Ásdís Andrésdóttir frá Reykjavöllum og Þórdís Sigríður Jensdóttir frá Hnífsdal, þá Ástrún Jónsdóttir, Sigfússonar, frá Sauðárkróki (í sveit) og Sigríður Sigtryggsdóttir frá Sauðárkróki (gestkomandi).  
Ljós. Pétur Hannesson.*

## Úr Héraðsskjalasafni

### „Ritsafn“ Sölva Helgasonar

Það þykir óefað nokkrum tíðindum sæta, að komið hafa í leitirnar margs konar skrif eftir Sölva Helgason (1820-1895), sem trúlega hefur fengið meiri umfjöllun á prenti en nokkur annar íslenskur myndlistarmaður. Safn þetta er sundurleitt að efni, varnarskrif, skammir og níð um samtíðarmenn, uppskriftir sagna o.fl. Virðist Sölva hafa verið fremur sýnt um mál og stíl, er öfgum sleppir. Alls eru í safni þessu hátt í 250 blöð og seðlar, skrifað báðum megin á hvert blað og það nýtt af fyllstu kostgæfni. Alls staðar er svo smátt skrifað, að naumast verður lesið nema með stækkunargleri.

Líkur benda til, að hér geti að líta skrif Sölva frá árinu 1850-1851, er hann var í „forsorgun“ Eggerts sýslumanns Briems á Espihóli vegna afbrotamáls. Yfirvaldið lætur þess getið í bréfi, að Sölvi hafi „vetrartímamann“ aðeins fengizt við „að lesa, skrifa og mála“, og ekkert vann hann þá sýslumanni. Má af þessu marka, að Sölvi hafi verið vel haldinn, enda bendir ýmislegt til þess, að Briem hafi viljað honum vel. Á efri árum vildi Sölvi t.a.m. telja sig til heimilis á Reynistað, er Eggert Briem bjó þar.

Eggert hafði meiri kynni af dráttlist en títt var: Gunnlaugur sýslumaður, faðir hans, átti að baki sex ára nám í höggmyndalist við listaskólann í Kaupmannahöfn og var verðlaunahafi þaðan. Heimkominn frá Höfn kenndi hann um sinn teikningu þeim, er vildu, og hafði hug á að glæða áhuga unglinga á dráttlist. Ekki er ósennilegt, að valdsmanninum á Espihóli hafi runnið til rifja



E

— Epilv minni Salan, sagt þjó þessu stögu.  
 — Sagan af Flones og Blankiflior. —

þ. Felis þekur kunninnur heitit í  
 þang þessu, er dýles heitit, vó  
 ríkur af þjó og ljóti; hann var heitinn;  
 hann heitit heitinn og þess þessinn  
 og þó til Jakobs-laus, að brenna og  
 bella, og þessa á þessinn menn; enn þá  
 nu var þau sex ríkur með lítið sitt, og  
 var einnig sá dagur að hann veit ekkert á  
 laud eyga, bændi þessinn, veitir þjó og  
 flutti til skýna; 30. norða stóð þessinn  
 þang nja þessinn; ekkert þó þau þessinn  
 nja þessi gull, svo þessinn þessinn allt; en  
 þó veitir kunninnur þessinn þessinn, og þessinn  
 að skýna skýldi allt, og þessinn til sín einn  
 jult og vakkinnu veitinnu, þessinn þessinn  
 ast; og þessinn eyga til þessinn og seltit  
 þessinn þessinn, enn eyja þessinn lúta þessinn  
 — þá skýna á mestan; þessinn þessinn svo, þessinn  
 d veitinn eyga, enn sá veitinn lú þessinn þessinn  
 selt og sá veitinn þessinn þessinn á skýna  
 þessinn þessinn þessinn þessinn þessinn veitinn  
 og þessinn þessinn þessinn, veitinn veitinn  
 menn á þá og veitinn á þessinn, þessinn að veitinn  
 þessinn þessinn þessinn enn þessinn þessinn  
 þessinn þessinn. Enn í þessinn þessinn enn einn veitinn  
 — nu veitinn, þessinn og þessinn; enn þessinn  
 þessinn þessinn þessinn til þessinn þessinn þessinn  
 þessinn þessinn, og þessinn þessinn með þessinn  
 þessinn þessinn á þessinn, þessinn að þessinn veitinn þessinn

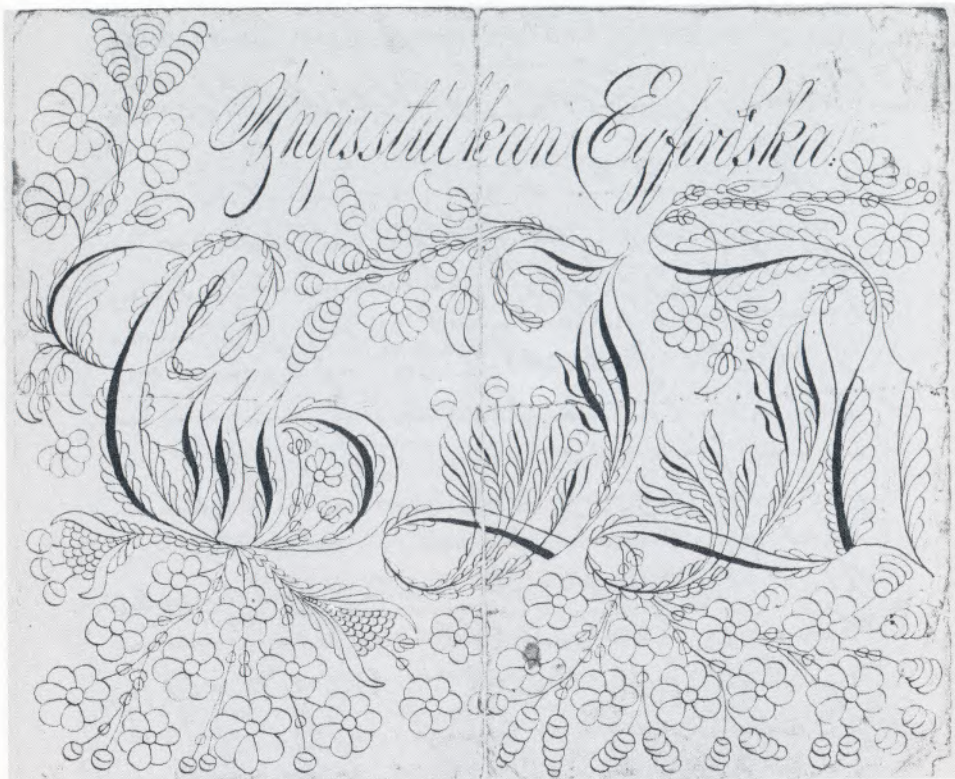
Eðlileg leturstærð Sölva.

— Epilv minni Salan, sagt þjó þessu stögu.  
 — Sagan af Flones og Blankiflior. —

þ. Felis þekur kunninnur heitit í  
 þang þessu, er dýles heitit, vó  
 ríkur af þjó og ljóti; hann var heitinn;  
 hann heitit heitinn og þess þessinn  
 og þó til Jakobs-laus, að brenna og  
 bella, og þessa á þessinn menn; enn þá  
 nu var þau sex ríkur með lítið sitt, og  
 var einnig sá dagur að hann veit ekkert á  
 laud eyga, bændi þessinn, veitir þjó og  
 flutti til skýna; 30. norða stóð þessinn  
 þang nja þessinn; ekkert þó þau þessinn  
 nja þessi gull, svo þessinn þessinn allt; en  
 þó veitir kunninnur þessinn þessinn, og þessinn  
 að skýna skýldi allt, og þessinn til sín einn  
 jult og vakkinnu veitinnu, þessinn þessinn  
 ast; og þessinn eyga til þessinn og seltit  
 þessinn þessinn, enn eyja þessinn lúta þessinn  
 — þá skýna á mestan; þessinn þessinn svo, þessinn  
 d veitinn eyga, enn sá veitinn lú þessinn þessinn  
 selt og sá veitinn þessinn þessinn á skýna  
 þessinn þessinn þessinn þessinn þessinn veitinn  
 og þessinn þessinn þessinn, veitinn veitinn  
 menn á þá og veitinn á þessinn, þessinn að veitinn  
 þessinn þessinn þessinn enn þessinn þessinn  
 þessinn þessinn. Enn í þessinn þessinn enn einn veitinn  
 — nu veitinn, þessinn og þessinn; enn þessinn  
 þessinn þessinn þessinn til þessinn þessinn þessinn  
 þessinn þessinn, og þessinn þessinn með þessinn  
 þessinn þessinn á þessinn, þessinn að þessinn veitinn þessinn

Hluti af sömu síðu. Stækkun.





umkomuleysi hins unga listamanns og því reynt að búa í haginn fyrir hann.

Eins og áður er að vikið skrifaði Sölvi smátt, sumir þóttust jafnvel fara nærri um, að ekki væri um stafagerð að ræða. Hér birtist sýnishorn rithandar hans í eðlilegri stærð og stækkun. Það er upphaf sögunnar af Flórens og Blanzeflúr í endursögn Sölva. Til bragðbætis birtist og mynd af einni teikningu hans eða rósaflúri. Hún verður þó svipur hjá sjón, prentuð í svart/hvítu, því að frummyndin er mjög litskreytt.

K.B.

## Fríheitaleysi

Vinnuhjú, sem fluttust í annað kall, þurftu prestsseðil, „framferðisvitnisburð“, jafnvel sýslupassa og fleiri atesti. Þessi plögg voru stundum einu nafni nefnd **fríheit**. Skortur á þeim gat hamlað giftingu vinnuhjúa um sinn, en þar af leiddi oft og einatt „óreglulegar barneignir“. Vonandi hefur Sigríður, sem skrifar bréfið hér á eftir, fengið fríheitin sín í tæka tíð.

Míðhúsum í Garði 25.-11. 177 [svo].<sup>1</sup>.

Háttvirtu herra Sýslumaður!

Af því að Magnús frá Lambastöðum, er hjá yður var kaupamaður síðastliðið sumar gat ekki útréttað fyrir mig það er eg bað hann í vor (nefnilega) að fá fríheit mín hjá yður og sóknarpresti mínum, en sagði að þér hefðu verið búinn að skrifa Sýslupassann, svo ei hefði staðið á öðru en prestsseðli, þar prestur sá, er í sumar þjónaði Fagranessókn ekki vildi gefa prestsseðil, þá treysti eg yður til að gjöra svo vel og senda mér með næsta pósti Sýslupassa minn og prests atesti, því vilji sá prestur, er þjónar Fagranessókn nú, ekki gjöra það, þá treysti eg yður til að senda Sýslupassann til Prófastsins séra Jóns Þórðarsonar á Auðkúlu er hefir konfermað mig, og treysti eg honum til að láta mig fá prests atesti, því mér þykir leitt að vera hér lengur fríheitalaus.

Í öllu þessu treysti eg yður til ens besta.

Auðmjúkast

Sigríður Sigvaldadóttir.

P.S.

Eg sendi yður 28 aura – og hygg eg það sé nóg fyrir fríheitin.

Hin sama

S.S.

<sup>1</sup> Á að vera: 1877.



## Hver er maðurinn?

Nokkur árangur varð í myndagátum okkar í síðustu Safnamálum, 1988. Einnig fengum við greindar fjórar myndir úr Safnamálum 1987. Eftirtaldir myndir hafa verið þekktar með vissu: Nr. 212 er af Kristjáni Blöndal á Sauðárkróki, en honum til vinstri handar er Helgi Hafliðason kaupmaður og útgerðarmaður á Siglufirði. Það var Björgvin Bjarnason á Akranesi, sem veitti þessar upplýsingar. Hann þekkti einnig manninn á mynd nr. 238, Sigurjón Kjartansson lengi kaupfélagsstjóra í Vík í Mýrdal. Björn Sigtryggsson í Framnesi bar kennsl á mynd nr. 234. Hún er af Margréti Símonardóttur húsfreyju í Brimnesi. Margrét Þorleifsdóttir upplýsti um aðra konuna, þá t.v. á mynd nr. 239. Var þar Benedikta Benediktsdóttir húsfreyja í Reykjavík, gift Guðfinni Guðmundssyni skósmið, bróður Guðmundar skólaskálds.

Allmargar myndir greindust úr Safnamálum 1988 og skulu þær nú taldar: Nr. 247 er af Margréti Runólfsdóttur frá Skaftafelli í Örafum, gift Hirti Jónssyni ráðsmanni á Hvanneyri og heldur hún á syni þeirra, Geir. Nr. 248 er Helga Sigurjónsdóttir, gift Guðmundi Jóhannessyni ráðsmanni á Hvanneyri og heldur hún á dóttur þeirra, Jónínu. Það var Margrét Þorleifsdóttir, sem veitti okkur þessar ábendingar. Nr. 251 er af Guðnýju Jónsdóttur frá Grænavatni, konu Steingríms Jónssonar sýslumanns og bæjarfógeta á Akureyri. Upplýsingar Ástu Ólafsdóttur. Nr. 253 er af Böðvari Bjarkan málafærslumanni á Akureyri. Nr. 260 mun vera Oddný Sigursteinsdóttir föðursystir séra Garðars Þorsteinssonar. Ábending Ingibjargar Jónsdóttur í Flugumýrarhvammi og Þuríðar Jónsdóttur á Framnesi. Nr. 262 er Guðrún Jónsdóttir húsfreyja í Finnstungu í Blöndudal. Upplýsingar frá Þuríði Jónsdóttur og Ólöfu Unu Jónsdóttur. Nr. 267 reyndist vera Sigríður Einarsdóttir

prests Jónssonar á Miklabæ, síðast á Hofi í Vopnafirði. Sigríður var kennari í Vopnafirði. Hún er einnig á mynd nr. 270. Mynd nr. 268 þekktu Andrés Valberg, Margrét Þorleifsdóttir o.fl. Hún er af systkinunum frá Syðra-Vatni, börnum Guðmundar Björnssonar og Önnu Jóhannesdóttur. Þau eru, standandi f.v.: Ingibjörg húsfreyja í Brekkukoti á Efribyggð og Guðrún, búsett í Hveragerði, sitjandi eru Jóhannes og Oddný, búsett í Reykjavík. Nr. 275 er Gyðríður Sveinsdóttir ráðskona á Hvanneyri, systir Runólfs skólastjóra. Upplýsingar Margrét Þorleifsdóttir. Nr. 278 er Hrefna Pétursdóttir á Akureyri, sonardóttir Lárusar H. Bjarnasonar. Upplýsingar Ásta Ólafsdóttir. Nr. 281 er Sæmundur Ólafsson kennari og rithöfundur í Reykjavík, fyrri maður Elínar Briem. Upplýsingar Matthías Eggertsson, Sigurjón Páll Ísaksson o.fl. Nr. 288 er Jóhann Pálmason frá Hofsósi. Upplýsingar Kristínar Sölvadóttur og staðfest af Guðrúnu Jónsdóttur arkitekt. Kristín þekkti einnig mynd nr. 293 af Ólöfu Hallgrímsdóttur, fyrri konu Stefáns Jónssonar factors á Sauðárkróki. Öllum þeim, sem veittu upplýsingar, færum við beztu þakkir.

Óþekktar myndir eru að þessu sinni nær allar teknar úr einu albúmi, sem safninu barst úr dánarbúi Guðmundar Guðmundssonar og Guðrúnar Guðmundsdóttur frá Reykjarhóli í Seyluhreppi. Fyrst koma myndir teknar á Sauðárkróki, nr. 297-299 af Daníel Davíðssyni, en næstu þrjár eftir Pétur Hannesson. Nr. 303-311 eru allar teknar af ljósmyndurum á Akureyri þeim E.H. Arnórssyni, Hallgrími Einarssyni og Jóni J. Dalhlmann. Mynd nr. 304 er raunar merkt: Hólmfríður Jónsdóttir 65 ára, en skortir nánari vitneskju, hver konan er. Nr. 312-321 eru allar frá ljósmyndurum í Reykjavík, flestar teknar af Ól. Oddssyni, þó er mynd nr. 321 gerð af Jóni Kaldal. Fjölskyldumyndin nr. 322 er svo upprunnin af Sauðárkróki úr smiðju Daníels Davíðssonar.

Síðustu þrjár hópmyndirnar eru sín úr hverri áttinni, en nr. 324 er úr Iðnskólanum á Akureyri og sitja þar kennararnir Sveinbjörn Jónsson og Lúðvík Sigurjónsson frá Laxamári.





297



298



299



306



307



308



300



301



302



309



310



311



303



304



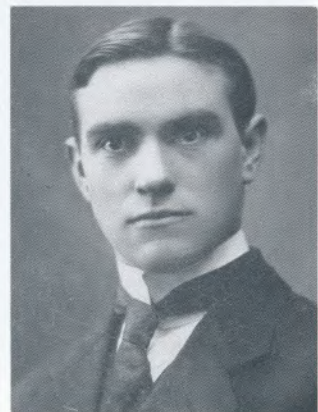
305



312



313



314





315



316



317



318



319



320



321



322



323



324





325

Safnamál . 28



## *Minningarkort*

Fræðasjóðs  
Skagfirðinga  
fást í

Safnahúsinu  
við Faxatorg,

Verzlun Haraldar  
Júlíussonar

og hjá

Kára Jónssyni,  
Smáragrund 16





# útlán

## BÓKASAFNIÐ

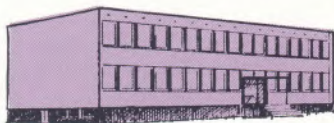
|             |                           |
|-------------|---------------------------|
| Mánudaga    | ..... kl. 4.00– 7.00 s.d. |
| Priðjudaga  | ..... kl. 4.00– 7.00 s.d. |
| Miðvikudaga | ..... kl. 4.00– 7.00 s.d. |
| Fimmtudaga  | ..... kl. 8.00–10.00 s.d. |
| Föstudaga   | ..... kl. 2.00– 6.00 s.d. |

*Lestrarsalurinn er opinn á sömu tímum.*

## HÉRAÐSSKJALASAFNIÐ

*er opið til afgreiðslu*

|            |                           |
|------------|---------------------------|
| Mánudaga   | ..... kl. 1.00— 4.00 s.d. |
| Fimmtudaga | ..... kl. 8.00—10.00 s.d. |
| Föstudaga  | ..... kl. 2.00— 6.00 s.d. |



SAFNAHÚS  
SKAGFIRÐINGA